


Yota'a na lletaxala'p'i

CA TACHIGUI RA ARVIL-LLAXAC RA ANALLELEC, ONAXAIC RA AHUA-UAT-TON NA IOTA'AT LLETAXALATEPI YOCTA ISHET RA YA-IAMAQCHIGUIÑE CA ANALLETAXAC

1 Lletaxac yaiaamaqchiguiñe mashe qoian. nqolaxachiguiilo lletaxac ychiguiñe qatac lletaxac qaica cam naigui.-

A. LLETAXAC YCHIGUIÑE

•Qoian aca lletaxalate ychiguiñe aca imat-tat na no'onataxanaxaqpi



•Yoqta'a ca no'onataxanaxaq qanallichigui aca lletaxalate ychiguiñe lletaxalatepi.-


•aca lletaxalate ishet ra qoierapac tac ralaxaic nerec, ra yaiaamaqta ye chexoctot.-

•aye laiec ana analletaxalate ra auasaxanguilo ca eta'a lletaxalate canalocten aca onole qanqateua aso lla'a nache qaiasaxauc.

•aca lletaxalate yo'oqchigui maye huo'o na lcolaxa ra ya iamaqta ye chexoctot.-


B. LLETAXAC QAICA CAM NAIGUI.-

•aye lai'i' huetangui aca lletaxalate yooqchigui caye sanala'a' nache sacanalocnhuo



•lai'i' qui'itichigui

•aye lai'i' ishet ra huo ca huetangui maiche ca lo'oxoiyac qaica ca huetalec nqui'i' qatac nerec o huo ca maxa



2 3 4 VOTOS NULOS:

- Lletaxac saishet ra qanalo'ten lletaxalate saishet ra itchiguiñe o caila'a aca lletaxalate sahiet ra yaiaamac sacaiasaxauo ra lletaxac
- Saishet ra yo'oqchigui ra lletaxalate cailocnaxana aca lletaxalate huao u yaca'a ca chexacague
- aye lai'e' huetangui aye lletaxagalate qatac chochaqna lcatlai, qatac nqui
- aye lai'e' huetangui lletaxalate yo'ochigui saq ena'a'
- aye lletaxalate yo'oqchigui qancolaxalec ca laie , huot coierapac qaica ca huetalec choqaq lenaxat taxa qam neguet qanalletegulec o neguet ca canalletapigui
- ana lletaxalate yo'oqchi huo nahuetalec nerec huotac qoiergui caialeqnhuo o caiapalaxat

LLETAXALA' SA CAIACONGUET

- Ra sacaiagonguet ca lletaxala' cha'aye ishet ra yo'octelec ram ichiguiñe ra encheca cam lletaxaic
- Onolec so nataxala catak so ltauapi ilotapeguet nam lletaxaipi ishet ra mpaxata'aguet so lletaxac.
- so lletaxaic ishet ra nallet qalaxaye qaichemagata ram yaiaieteguet ram lletaxac ram lletaxac huo aso nirguishe nche yasaxaguet aso nalletaxalate, yasaxangui aso laponaxaqui nam lletaxala'pi ime nache qanataiaigui ra caimeten ra ncheso so maye.-

LLETAXAC QANCATEUA

- Na lletaxac ra qaiacolec ra qancateua cha'aye saishet ra canasa'chigui som ilotapeguet ye lletaca' calaxaye so maye ishet ra yo'oqchigui cam lquiixiac iachagan cam la'a'.


Clases de votos:

PARA QUE TU VOTO EXPRESE TU VOLUNTAD, ES IMPORTANTE QUE CONOZCAS LAS DISTINTAS CLASES DE VOTOS Y SEPAS COMO EMITIR UN VOTO VÁLIDO.


1 VOTOS VÁLIDOS: Son regularmente emitidos. Y se clasifican en VOTOS AFIRMATIVOS Y VOTOS EN BLANCO.

A.VOTOS AFIRMATIVOS:

•Se emite mediante boleta oficializada de una misma agrupación (o lista) para todas las categorías de cargos.



•Para cada categoría de cargos a elegir se emiten boletas oficializadas de diferentes agrupaciones (o listas).




•La boleta oficializada tiene tachaduras, agregados o sustituciones (borratina), siempre que el encabezado se encuentre intacto.

•En el sobre hay más boletas oficializadas de la misma lista y categoría de cargos. Solo se computará una y se destruirán las restantes;

•La boleta oficializada presenta roturas, pero el encabezado se encuentra intacto.


B.VOTOS EN BLANCO:

•El sobre contiene una boleta oficializada, pero le falta el cuerpo correspondiente a una categoría. En ese caso, se considerará "voto en blanco" solo para dicha categoría.



•El sobre se encuentra vacío.

•El sobre contiene un papel (de cualquier color), sin imágenes, textos ni objetos extraños.



2 3 4 VOTOS NULOS:

- Se emiten mediante boletas no oficializadas o que contienen defectos formales suficientes como para anular la opción electoral.
- Se emite mediante boleta no oficializada. Por ejemplo, boletas de elecciones anteriores y de otros distritos.
- En el sobre junto con la boleta, hay objetos extraños a ella, tales como monedas, estampitas, etc;
- En el sobre se incluyen boletas oficializadas contradictorias;
- La boleta oficializada que por destrucción parcial, defecto o tachaduras, no contiene, por lo menos, el nombre del partido y la categoría de cargos a elegir;
- Las boletas oficializadas contienen inscripciones y/o leyendas de cualquier tipo, salvo en los casos de tachaduras, agregados o sustituciones.

VOTO DE IDENTIDAD IMPUGNADA:

- La única causa por la que un voto puede ser impugnado es por dudas respecto de la identidad del elector.
- La impugnación, la realizan el Presidente de Mesa o los Fiscales cuando el ciudadano se presenta a la mesa de votación.
- El elector, podrá votar pero se realizará un procedimiento especial, ya que deberá colocar el sobre con su voto en un sobre especial junto con un formulario que la autoridad de mesa le entregará, lo introducirá en la urna y será clasificado por la Justicia Nacional Electoral luego de que haya comprobado su identidad.

VOTO RECURRIDO:

- Son aquellos cuya validez o nulidad fuera cuestionada en el escrutinio de mesa por algún fiscal. En este caso, el fiscal deberá fundar su pedido con expresión concreta de las causas.

RA LATAXACO RA LLETAXAQ LOS PASOS PARA VOTAR



✓



✓



✓



✓



✓

1. Anot aso ere so ilotegue ye analletaqa' nache auaconguet aso lai' quiitichigui chaye nachaso aso auasaxangui so analletaxala
2. Ingrese sin compañía al "cuarto oscuro". Se denomina así al aula destinada a la selección de la opción electoral.
3. Elija su opción electoral y guarde la/s boleta/s correspondientes dentro del sobre que le entregaron.
4. Deposite su voto en la urna, dejando ver que es el mismo sobre que le entregaron.
5. Firme el padrón electoral en el lugar que le indica el Presidente de Mesa, y guarde a que el presidente firme su constancia de emisión del voto y se la entregue conjuntamente con su DNI.

1. Entregue su DNI al Presidente de Mesa, y tome el sobre vacío para votar.

•Ishet ra ahua aca huaña ca lletaxac choxotoc ye nte'eta ivira'a ye avit (8:00 y 18:00 horas)
•Anmitaque ca huaña ca analletaca' ishet ra ameten na nachaxanatacpi maye coiatasheguem calapactrauo aña lletaxaqui ishet tacen ra huauñe ameten na Internet

•Concurra al establecimiento de votación entre las 8:00 y 18:00 horas.
•Ubique la mesa en la que le corresponde votar, consultando los afiches que se encuentran en la pared de la escuela o consúltelo previamente por Internet.

AGENDA PARA EL ELECTOR

- Qom ivira Ca na'aq 14 ca'agoxoic Julio yshet ra ychemaxata ca huaña ca nalletaca' chaye mashe huo ana l-malate na lletaxaipi itchiguiñi
- Ca na'aq Domingo 23 ca'oxoic agosto lletaxac hua'uat
- Chegoqchigui ca na'aq 22 ca'agoxoic septiembre: AMENAXANAPEGUEUA'A AYE LLETAXAIC LMALATE maye nalochiguiñi, yataqta'a qam analletaca queca huaña ra lletaxac imaat.-
- Na'aq 22 ca'agoxoic Octubre lletaxac imaat

- A partir del 14 de julio: Podrá consultar en los padrones definitivos la mesa de votación y escuela donde le corresponde votar en las PASO.
- Domingo 13 de agosto: Elecciones Primarias.
- A partir del 22 de Septiembre: Podrá consultar en los padrones definitivos la mesa de votación y escuela donde le corresponde votar en las Elecciones Generales.
- Domingo 22 de octubre: Elecciones Generales.

QOM LA'AQTAC - CASTELLANO



RA LLETAXAC NA QARMA 2017 Elecciones Nacionales 2017

TRADUCCIÓN
Miriam Yolanda González y Emilia Inés González

¿Ne'guet ca ishet ra nallet?



ŷshet ra nallet ca maiche lma'na qataq ca nasatta chegaqhuec ca mashe ŷvi' 16 vi'ie ra lllaxac qataq na mashe nanettaua'a na qarma' maye ŷvi' 18 vi'ie ra lllaxac qataq ra mashe nanettaua'a aye lmalate na lletaxaicpi, qataq ra ŷaŷamaqchiguiñe aca lere. Na shiŷaxauapi ŷhuen ra ŷmeten aye l-malate na lletaxaicpi ra nateeteuo cam le'enaxat, cha'aye ra sanatenhuo nache ŷshet ra ŷchemaxata ra huo'o ca saŷaŷamaxaŷi ŷlota'aguet cam qoŷicchigui naloq nec.

RA LLETAXAC ŷMA'A', EETA'A', NDOTEGUE', QATAQ APACAPEGUE'

Ra lletaxac qaipacapegue', nam mashe ŷvi' 18 vi'ie ra lllaxac qataq ŷvita'a na mashe 70 vi'ie ra lllaxac nachena nam nallet. qaq ra sa'anallet nache acoyeguenataxan huaguilo soua 60 na'axa'ate chegotot se'eso na'aq huo'o so lletaxac. Ca sanallet, ŷshet ra huasoilec, qaq nache ŷhuen ra ŷsheeten yaqto' ltaq qui'itta qaica ca machaqca.

Ra aualegua'a ayem l-malate na lletaxaicpi, huo'taq auaŷamaxaŷi nam huetalguete aca 'armalate qalaxaye ihuen ra alota'aguet som naloq nec 25 de Abril. Ra anallet nache auota'a aca 'ere pa'atec co'ollaxa ralaxai. Na nsoxoppi ihuen ra iŷlaloegue ra naralaxata aca lere ilota'aguet som naloq nec 25 na abril yaqto ishet ra ŷalegueua'a aca l-malate na lletaxaicpi.

¿Ne'guet aca nere maye ishet ra anallet naqa'en?



ENAUAC ANA NEREPI ISHET RA QANALLETA

¿Cam lagui que'eca lletaxac?

CHEGOTEUA'A ASOM LPAQTAQTE N° 26.571 DOS RA SHEGLAXASOXOLC RA ÑALLETAQ
 Que'eca 13 ca'agoxoic agosto ca vi' 2017 ilca'agaqaque, que'eca na'aua' lletaxac, nam nachaxanapec ra qanallelec chegaqaigui na ŷotta'a't politicopi, qatac na ncoñera' pi yaqo' ŷataq cam ŷoqta qanallelec.
 Que'eca 22 ca octubre na vi' 2017, ilca'agaqaque cam ñigui re'era no'onataxanaxac maye qanalletapigui, ca maye chegoxoigui se'eso hua'aua't lletaxac.

¿Quiénes votan?



Podrán votar todos los argentinos nativos o por opción desde los **16 años** de edad, y los naturalizados desde los **18 años** que se encuentren inscriptos en el padrón electoral siempre que presenten documento habilitante. Los ciudadanos deben verificar en el padrón provisorio su correcta inclusión, a efectos de realizar los reclamos por errores u omisiones en el plazo correspondiente.

EL VOTO ES UNIVERSAL, IGUAL, SECRETO Y OBLIGATORIO.

El voto es obligatorio, por ende los electores entre **18 y 70 años** de edad que no concurren a votar deberán presentar su justificación a la Justicia Nacional Electoral en un plazo de **60 días a partir de la elección**. En caso, de no hacerlo serán incluidos en el Registro de Infractores al deber de votar, deberán abonar una multa para regularizar su situación.

Para ser incluidas en el padrón, las modificaciones a los datos asentados en el DNI deben realizarse antes del 25 de abril. **Votás con el último DNI que hayas gestionado.** Para los jóvenes es importante realizar la actualización del DNI antes del 25 de abril para ser incorporados al padrón definitivo de esta elección.

¿Cuáles son los documentos válidos para votar?



TODOS LOS FORMATOS DE DNI SON VÁLIDOS

¿Cuándo son las elecciones?

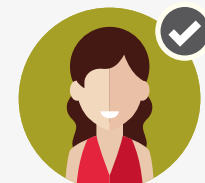
A PARTIR DE LA SANCIÓN DE LA LEY N° 26.571 DEBEMOS VOTAR AL MENOS DOS VECES:
 El **13 de agosto de 2017** elegimos, en Elecciones Primarias, entre los precandidatos presentados por los distintos partidos políticos y alianzas, para definir quiénes serán los candidatos en las Elecciones Nacionales.
 El **22 de octubre de 2017**, elegimos a nuestros representantes para distintos cargos electivos nacionales, entre los candidatos proclamados en las Elecciones Primarias.

¿Negue't cam ñalletaxalec?

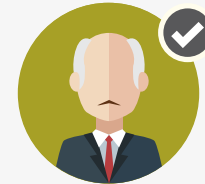
Ne'ena vi'i 2017, qanallchigui ra no'onataxanaxac legislador. 'eto'o' qalca'aque ca Diputado re'era pa'sheguem qataq na senadorpi ye Buenos Aires, Formosa, Jujuy, La Rioja, Misiones, San Juan, San Luis y Santa Cruz.



SENADORES PAIASHEGUEMPI
 Añi Camara paisheguem 72 na ishet ra nso'onguit, 3 caua pa'iguet aye la provincia qataq, ye Buenos Aires. Nam ivirauga ra qanaralaxat, 8 npaxaco qalca'aque ca senador. Ne'ena vi'i nuaa naralaxa't na inoxoshiguere'm iye Buenos Aires, Formosa, Jujuy, La Rioja, Misiones, San Juan, San Luis y Santa Cruz.



DIPUTADOS NACIONALES:
 Añi la Camara na diputaupi 257 na legisladorpi maye ishet ra Ntangui, na mayepi maye ishet ra nqaguisheqpi qaialamachigui qanallelec yi'ie mpaxaq qataq ye Buenos Aires. Na lqata na nataxalacpi qanalocoteguet nam lma'ye. Ne ena vi'i qanaralaxat 127 diputados nacionales caiqolaxachigui nam qanaralaxat.



NA NO'ONATAXANAXACPI NA QARMA' NA QARPAXAC
 Ra huo qa iaxanaque qam lletaxac ye ciudad autónoma de Buenos Aires, qatac nam qarpaxaco ishe ra qaiataa naloteguet qa naac ra qalca'aque na noonataxanaxaci.-

Lletaxaq uauñe, caica ca paiaueq, naloteguet qataq caipacapegue'



Huo ra naloqnaq ra qalcagui nam lletaxalapi ra ishet ra ialleguo ra lletaxaq nche ichiguiñe qa iallegua'nam lletaxaq paiaheguem-

Na ena laponapi mashe ishet ra aiñfoxot na naigui 1,5 % na lletagala' en chena ra ishet ra ialleguo com na'ac 22 caxogoiq Octubre lletaxaq ltaaraig



¿Qué votamos?

En el año 2017, se realizarán elecciones legislativas. Es decir que se elegirán Diputados Nacionales en todo el país y Senadores Nacionales en Buenos Aires, Formosa, Jujuy, La Rioja, Misiones, San Juan, San Luis y Santa Cruz.



SENADORES NACIONALES:
 La Cámara de Senadores está compuesta por 72 miembros, a razón de 3 representantes por provincia y, por la Ciudad Autónoma de Buenos Aires. En cada renovación parcial, 8 distritos eligen sus senadores. Este año renovarán sus bancas Buenos Aires, Formosa, Jujuy, La Rioja, Misiones, San Juan, San Luis y Santa Cruz.



DIPUTADOS NACIONALES:
 La Cámara de Diputados está integrada por 257 legisladores, los cuales se eligen en forma directa por el pueblo de las provincias y de la Ciudad Autónoma de Buenos Aires. El número de representantes es proporcional a la población del respectivo distrito. Este año se renovarán 127 Diputados Nacionales, es decir la mitad de la Cámara.



CARGOS PROVINCIALES, MUNICIPALES Y DE LA CIUDAD:
 En caso de que la Ciudad de Autónoma de Buenos Aires, alguna provincia o municipio convoque sus elecciones simultáneamente con las nacionales, en la misma fecha se elegirán también los cargos provinciales o locales.

Elecciones Primarias, Abiertas, Simultáneas y Obligatorias:



Son un **método de selección de los candidatos**, a través del cual todo el electorado define que listas de candidatos de las agrupaciones políticas podrán participar de las elecciones Nacionales.

Aquellas agrupaciones que hayan obtenido el umbral legal de respaldo mínimo equivalente al **1,5 % de los votos** válidamente emitidos podrán participar el día **22 de octubre** en las Elecciones Generales.

